

Rapport intermédiaire de la direction sur le rendement du Fonds

Pour la période de six mois close le 30 septembre 2024

Le présent rapport intermédiaire de la direction sur le rendement du Fonds renferme des faits saillants financiers, mais ne contient pas le rapport financier intermédiaire ni les états financiers annuels du fonds d'investissement. Vous pouvez obtenir un exemplaire du rapport financier intermédiaire ou des états financiers annuels gratuitement en communiquant avec nous d'une des façons indiquées à la rubrique Constitution du Fonds et renseignements sur les séries ou en visitant le site Web de SEDAR+ à www.sedarplus.ca.

Les porteurs de titres peuvent également communiquer avec nous de ces façons pour demander un exemplaire des politiques et procédures de vote par procuration, du dossier de divulgation des votes par procuration ou de la présentation d'informations trimestrielles sur le portefeuille du fonds d'investissement. Pour de plus amples renseignements, veuillez vous reporter au prospectus simplifié et à l'aperçu du Fonds, lesquels peuvent aussi être obtenus gratuitement des façons décrites ci-dessus.

Pour connaître la valeur liquidative courante par titre du Fonds et obtenir des renseignements plus récents sur les événements généraux du marché, veuillez visiter notre site Web.

UN MOT SUR LES ÉNONCÉS PROSPECTIFS

Le présent rapport peut renfermer des énoncés prospectifs qui décrivent nos attentes actuelles ou nos prédictions pour l'avenir. Un énoncé prospectif est un énoncé de nature prévisionnelle qui est assujéti ou fait référence à des événements ou à des facteurs à venir, ou comprend des termes tels « prévoir », « anticiper », « avoir l'intention de », « planifier », « croire », « estimer », « préliminaire », « typique » et autres expressions similaires. De plus, ces déclarations peuvent être liées à des mesures commerciales futures, au rendement futur d'un fonds ou d'un titre ainsi qu'aux stratégies ou perspectives de placement futures. Les énoncés prospectifs sont, de par leur nature, assujétis, entre autres, à des risques, incertitudes et hypothèses qui peuvent modifier de façon importante les événements, les résultats, le rendement ou les perspectives réels qui ont été énoncés de manière expresse ou tacite dans les énoncés prospectifs. Ces risques, incertitudes et hypothèses comprennent notamment les conditions générales économiques, politiques et des marchés en Amérique du Nord et à l'échelle internationale, les taux d'intérêt et de change, la volatilité des marchés boursiers et financiers mondiaux, la concurrence commerciale, les changements technologiques, les changements sur le plan de la réglementation gouvernementale, les changements apportés aux lois et règlements en matière de valeurs mobilières, les changements au chapitre des lois fiscales, les décisions judiciaires ou réglementaires inattendues, les catastrophes, les éclosions de maladies ou les pandémies (comme la COVID-19) et la capacité de Mackenzie à attirer des employés clés ou à les conserver. La liste des risques, incertitudes et hypothèses précités n'est pas exhaustive. Nous vous invitons à soigneusement prendre en compte ces facteurs et d'autres facteurs et vous mettons en garde contre une confiance exagérée en ces énoncés prospectifs.

Tout énoncé prospectif présenté dans le présent rapport n'est valable qu'à la date du présent rapport. Le lecteur ne doit pas s'attendre à ce que ces renseignements soient mis à jour, complétés ou révisés en raison de nouveaux renseignements, de nouvelles circonstances, d'événements futurs ou autres.



FONDS MONDIAL DE LEADERSHIP FÉMININ MACKENZIE

RAPPORT INTERMÉDIAIRE DE LA DIRECTION SUR LE RENDEMENT DU FONDS | Pour la période close le 30 septembre 2024

Analyse du rendement du Fonds par la direction

Le 12 novembre 2024

Cette analyse du rendement du Fonds par la direction présente les opinions de l'équipe de gestion de portefeuille sur les facteurs et les événements importants qui ont influé sur le rendement et les perspectives du Fonds au cours de la période de six mois close le 30 septembre 2024 (la « période »). Si le Fonds a été établi au cours de la période, l'information fournie se rapporte à la période commençant à la date d'établissement.

Dans le présent rapport, « Mackenzie » et « le gestionnaire » désignent la Corporation Financière Mackenzie, le gestionnaire du Fonds. Par ailleurs, « valeur liquidative » signifie la valeur du Fonds calculée aux fins d'opérations, laquelle est à la base de l'analyse du rendement du Fonds.

Veuillez lire la rubrique *Un mot sur les énoncés prospectifs* à la première page du présent document.

Résultats d'exploitation

Rendement des placements

Le rendement de toutes les séries au cours de la période actuelle et des périodes précédentes est présenté à la rubrique *Rendement passé* du présent rapport. Le rendement varie d'une série à l'autre, principalement parce que les frais et les charges diffèrent entre les séries ou que les titres d'une série n'avaient pas été émis et n'étaient pas en circulation pendant toute la période considérée. Veuillez consulter la rubrique *Constitution du Fonds et renseignements sur les séries* du présent rapport pour prendre connaissance des divers frais de gestion et d'administration payables par chaque série. La comparaison suivante avec des indices de marché vise à aider à la compréhension du rendement du Fonds par rapport à celui de l'ensemble des marchés. Toutefois, le mandat du Fonds peut être différent de celui des indices indiqués.

Au cours de la période, les titres de la série A et de la série LB du Fonds ont dégagé des rendements respectifs de 5,7 % et de 5,6 % (après déduction des frais et charges payés par les séries), comparativement à un rendement de 9,0 % pour l'indice général du Fonds, soit l'indice MSCI Monde (net), et à un rendement de 7,8 % pour l'indice restreint du Fonds, soit l'indice sélect MSCI Monde Leadership féminin (net). Le 3 avril 2024, l'indice restreint a été ajouté afin de rendre compte du processus de placement de la nouvelle équipe de gestion de portefeuille (voir la rubrique *Événements récents*). Tous les rendements des indices et des séries sont calculés en fonction du rendement global en dollars canadiens. Les investisseurs ne peuvent investir dans un indice sans engager des frais, des charges et des commissions, lesquels ne sont pas reflétés dans les rendements de l'indice.

Les marchés boursiers mondiaux ont en général grimpé au cours de la période, car la plupart des banques centrales ont commencé à réduire les taux d'intérêt. Les cours des actions ont augmenté parallèlement aux bénéfices des sociétés, les gains des marchés américains ayant découlé principalement d'un petit nombre de titres à mégacapitalisation. L'économie mondiale a été résiliente dans un contexte de repli soutenu de l'inflation à l'échelle de la plupart des grands marchés, même si le taux de chômage a légèrement augmenté.

Au sein de l'indice sélect MSCI Monde Leadership féminin (net), les marchés les plus performants en dollars canadiens ont été ceux de Hong Kong, de Singapour et de la Belgique, tandis que ceux de la Nouvelle-Zélande, du Danemark et des Pays-Bas ont été les plus faibles. Les secteurs des services publics, des biens immobiliers et de la technologie de l'information ont affiché la meilleure tenue, alors que ceux de l'énergie, de la consommation discrétionnaire et des soins de santé ont terminé en queue de peloton.

Le Fonds a été devancé par l'indice général et par le nouvel indice restreint, la sélection de titres aux États-Unis ayant nui au rendement. Sur le plan sectoriel, la sélection de titres dans les soins de santé a pesé sur les résultats. En revanche, la sélection de titres au Japon et en Australie s'est révélée bénéfique par rapport aux deux indices.

Par rapport à l'indice général, la surpondération et la sélection de titres des Pays-Bas et du secteur de la consommation discrétionnaire ont aussi entravé le rendement. En revanche, la sélection de titres dans le secteur des produits industriels a contribué au rendement par rapport à l'indice général. Compte tenu du mandat du Fonds, il est plus pertinent de comparer son rendement à celui de l'indice restreint.

Par rapport à l'indice restreint, la sélection de titres en France et dans le secteur des matériaux a aussi été défavorable.

Au cours de la période, l'exposition du Fonds au Japon a augmenté et le poids des États-Unis a diminué en raison du processus de placement de la nouvelle équipe de gestion de portefeuille. De l'avis de l'équipe, les titres internationaux sont généralement assortis d'évaluations plus attrayantes que celles des actifs d'Amérique du Nord. L'équipe privilégie en outre la diversification au moyen de marchés plus abordables qui présentent des moteurs économiques positifs, comme le Japon. Étant donné que les sociétés japonaises investissent après des années de conservation de liquidités et profitent de l'intelligence artificielle et des tendances de fabrication avancées, l'exposition du Fonds au secteur de la technologie de l'information a augmenté. L'exposition au secteur de la consommation discrétionnaire a diminué.

Impact environnemental, social et de gouvernance (« ESG »)

Le processus de placement de la nouvelle équipe de gestion de portefeuille permet de sélectionner certains titres de sociétés de l'indice restreint (voir la rubrique *Événements récents*) en fonction de données financières.

À la fin de la période, les sociétés du Fonds avaient une moyenne pondérée de 44 % de femmes aux conseils d'administration et de 33 % de femmes occupant des postes de direction. Comparativement, les sociétés de l'indice MSCI Monde (net) avaient une moyenne pondérée de 36 % de femmes aux conseils d'administration et de 28 % de femmes occupant des postes de direction. De plus, 34 % des sociétés du Fonds avaient une femme chef de la direction ou chef des services financiers, et 98 % avaient au moins trois femmes à leur conseil d'administration. En comparaison, 23 % des sociétés de l'indice MSCI Monde (net) avaient une femme chef de la direction ou chef des services financiers, et 79 % avaient au moins trois femmes au conseil d'administration.

Actif net

Au cours de la période, l'actif net du Fonds a augmenté de 5,5 % pour s'établir à 48,6 millions de dollars. Cette variation est principalement attribuable à un revenu net de 2,8 millions de dollars (y compris tout revenu d'intérêts et/ou de dividendes) provenant du rendement des placements, après déduction des frais et charges, et à une diminution de 0,3 million de dollars attribuable aux opérations nettes des porteurs de titres (y compris les ventes, les rachats et les distributions en espèces).

Frais et charges

Le ratio des frais de gestion (« RFG ») annualisé pour chacune des séries au cours de la période close le 30 septembre 2024 a été essentiellement semblable au RFG de l'exercice clos le 31 mars 2024. Le total des charges payées varie d'une période à l'autre, principalement en raison des variations de l'actif moyen dans chacune des séries. Les RFG pour toutes les séries sont présentés à la rubrique *Faits saillants financiers* du présent rapport.

FONDS MONDIAL DE LEADERSHIP FÉMININ MACKENZIE

RAPPORT INTERMÉDIAIRE DE LA DIRECTION SUR LE RENDEMENT DU FONDS | Pour la période close le 30 septembre 2024

Événements récents

Depuis le 3 avril 2024, l'équipe des stratégies multi-actifs Mackenzie assume les responsabilités de la gestion du portefeuille du Fonds, remplaçant ainsi le sous-conseiller en valeurs précédent, Impax Asset Management LLC.

La nouvelle équipe de gestion de portefeuille a recours à un processus de placement fondé sur le rendement relatif des sociétés de l'indice sélect MSCI Monde Leadership féminin (net), lequel est composé des sociétés de l'indice MSCI Monde (net) qui respectent les critères suivants :

- 1) un nombre minimal de femmes dans des postes de direction, c'est-à-dire au moins trois femmes administratrices, ou au moins une femme administratrice et une femme présidente exécutive, présidente, co-présidente, cheffe ou co-cheffe de la direction, ou cheffe ou co-cheffe des finances;
- 2) un pourcentage plus élevé de femmes au conseil d'administration de la société par rapport à la moyenne du pays; et
- 3) des antécédents d'évitement de controverses en matière de discrimination et de diversité de l'effectif, selon le cadre des controverses ESG de MSCI : note de controverse Droits des travailleurs – Discrimination et diversité de l'effectif.

L'équipe applique une analyse quantitative à l'indice sélect MSCI Monde Leadership féminin (net) pour choisir les sociétés qui, selon elle, recèlent le meilleur potentiel d'augmentation de la valeur. De ce fait, l'équipe ne génère pas d'attentes du marché ni ne prend de décision de placement en fonction de prévisions macroéconomiques.

Les changements suivants ont été apportés au comité d'examen indépendant des Fonds Mackenzie :

- le 13 septembre 2023, Saijal Patel a été nommée;
- le 5 mars 2024, Atul Tiwari a démissionné; et
- le 30 avril 2024, les mandats de Robert Hines et George Hucal sont arrivés à échéance, et Rebecca Cowdery a été nommée.

Transactions entre parties liées

Services de gestion et d'administration

Pour chaque série applicable, le Fonds a versé des frais de gestion et d'administration au gestionnaire aux taux annuels spécifiés à la rubrique *Constitution du Fonds et renseignements sur les séries* du présent rapport et décrits en détail dans le prospectus. En contrepartie des frais d'administration, le gestionnaire paie tous les frais et charges (autres que certains frais précis associés au Fonds) requis pour l'exploitation du Fonds et qui ne sont pas compris dans les frais de gestion. Consulter également la rubrique *Frais de gestion*.

Autres transactions entre parties liées

Le gestionnaire appartient à cent pour cent à Société financière IGM Inc., elle-même une filiale de Power Corporation du Canada. Par conséquent, les sociétés liées à Power Corporation du Canada sont considérées comme des sociétés affiliées au gestionnaire. Au cours de la période, le gestionnaire s'est fondé sur l'approbation du comité d'examen indépendant des Fonds Mackenzie pour vendre toutes les actions que détenait le Fonds dans Société financière IGM Inc., Groupe Bruxelles Lambert SA et Pernod Ricard SA. Le comité d'examen indépendant a émis cette approbation sous réserve de la vente de ces placements conformément aux politiques de Mackenzie. Les politiques du gestionnaire sont conçues pour s'assurer que les transactions entre parties liées : i) sont libres de toute influence de la part d'une entité liée au gestionnaire et ne tiennent compte d'aucune considération relative à une entité liée au gestionnaire; ii) représentent l'appréciation commerciale du gestionnaire, sans tenir compte de considérations autres que les intérêts supérieurs du Fonds; et iii) mènent à un résultat juste et équitable pour le Fonds.

Au 30 septembre 2024, Mackenzie détenait une participation de 0,02 million de dollars dans le Fonds, soit moins de 0,1 % de la valeur liquidative de celui-ci.

Le gestionnaire s'est fondé sur une recommandation positive du comité d'examen indépendant des Fonds Mackenzie pour remplacer le sous-conseiller du Fonds, Impax Asset Management LLC, par des gestionnaires de portefeuille de Mackenzie, le 3 avril 2024.

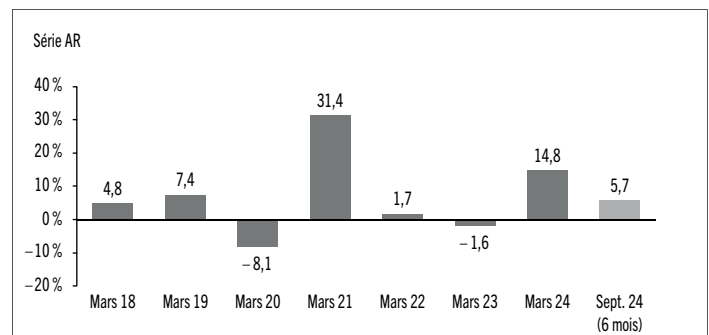
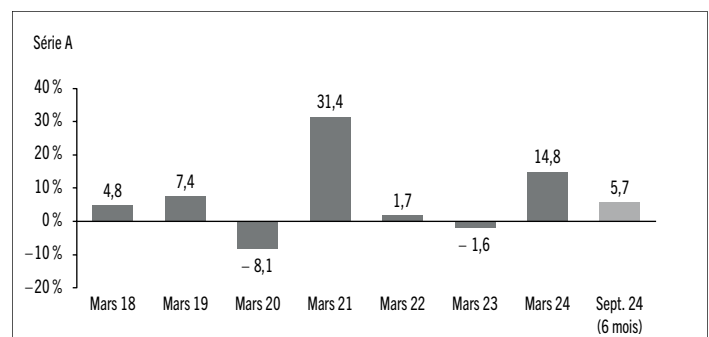
Rendement passé

L'information sur le rendement du Fonds suppose que toutes les distributions faites par le Fonds au cours des périodes présentées ont été réinvesties dans des titres additionnels des séries applicables du Fonds. L'information sur le rendement ne tient pas compte des frais d'acquisition, frais de rachat, frais de distribution, autres frais accessoires ou impôt sur le revenu payables par un investisseur, lesquels viendraient réduire le rendement. Le rendement passé du Fonds n'est pas nécessairement indicateur de son rendement futur.

Si vous détenez ce Fonds hors d'un régime enregistré, les distributions de revenu et de gains en capital qui vous sont versées augmentent votre revenu aux fins de l'impôt, qu'elles vous soient versées au comptant ou réinvesties dans des titres additionnels du Fonds. Le montant des distributions imposables réinvesties est ajouté au prix de base rajusté des titres que vous détenez. Cela diminuerait vos gains en capital ou augmenterait votre perte en capital lors d'un rachat subséquent à partir du Fonds, assurant ainsi que vous n'êtes pas imposé de nouveau sur ce montant. Veuillez consulter votre conseiller fiscal en ce qui concerne votre situation fiscale personnelle.

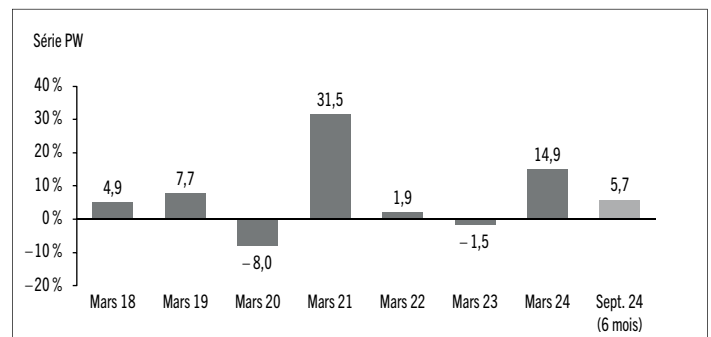
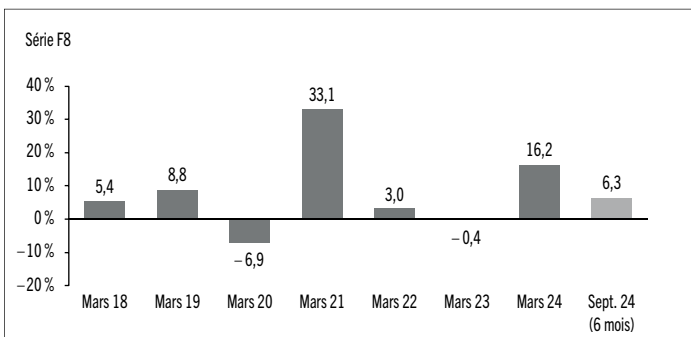
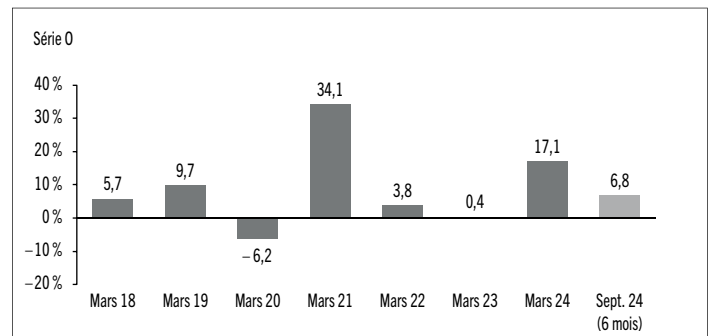
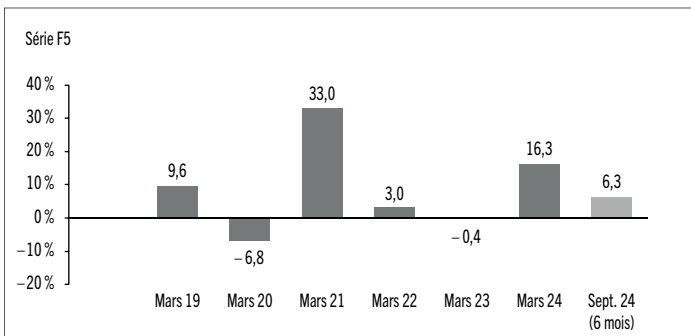
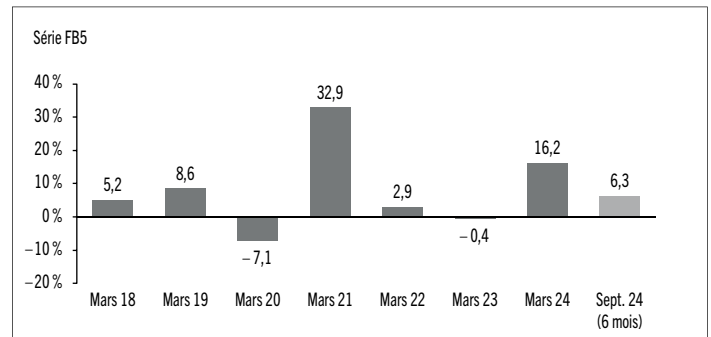
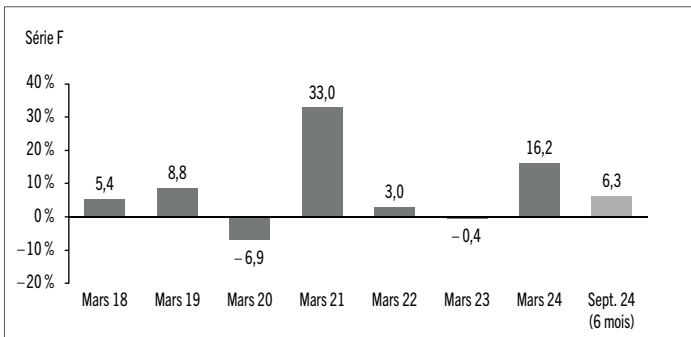
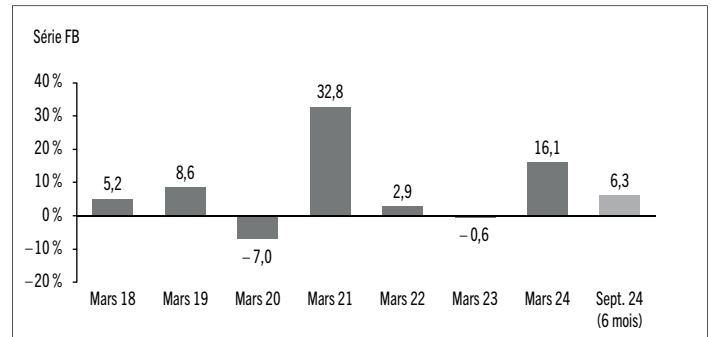
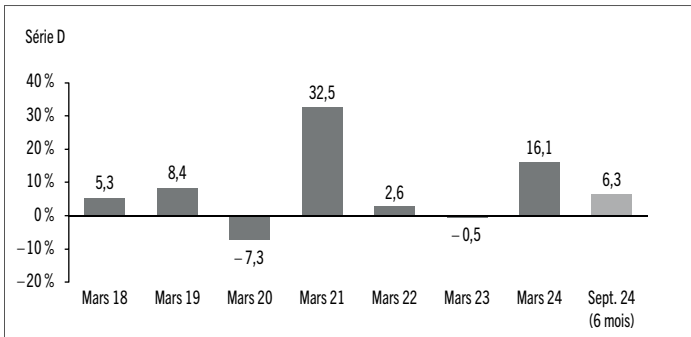
Rendements annuels

Les graphiques suivants présentent le rendement de chaque série du Fonds pour chacune des périodes comptables indiquées. Les graphiques indiquent, sous forme de pourcentage, la variation à la hausse ou à la baisse le dernier jour de chaque période comptable présentée d'un placement effectué le premier jour de chaque période comptable ou à la date d'établissement ou de rétablissement de la série, selon le cas. Les dates d'établissement ou de rétablissement des séries se trouvent à la rubrique *Constitution du Fonds et renseignements sur les séries*.



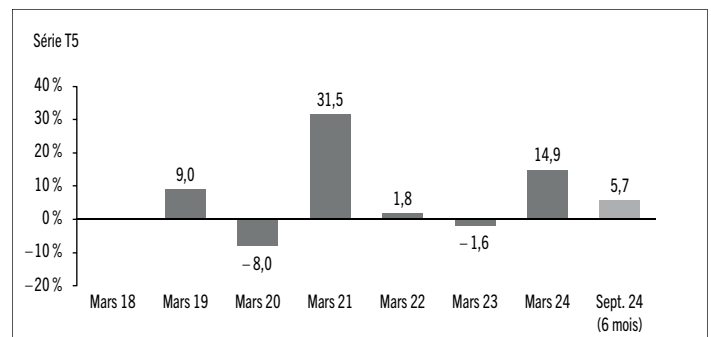
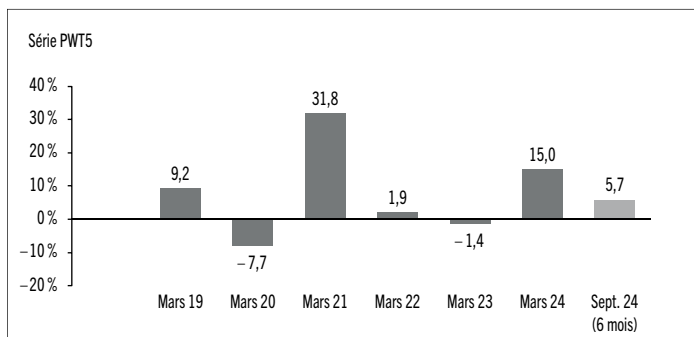
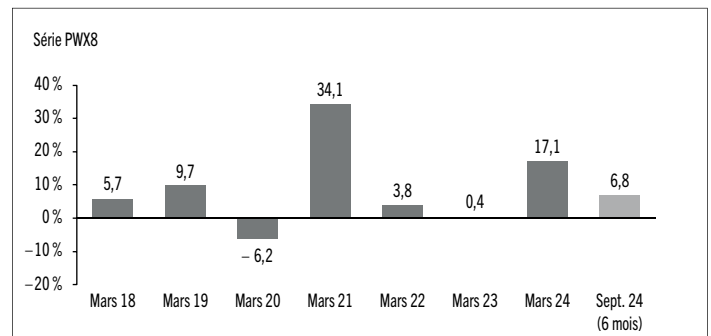
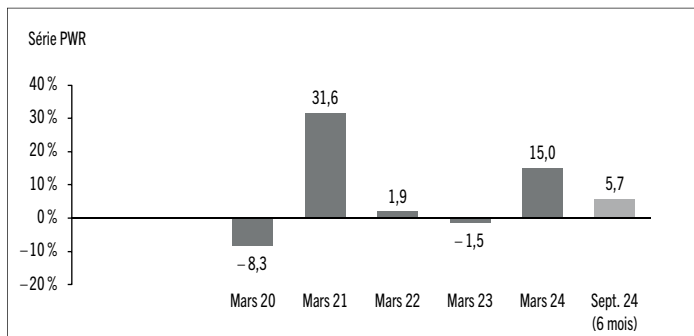
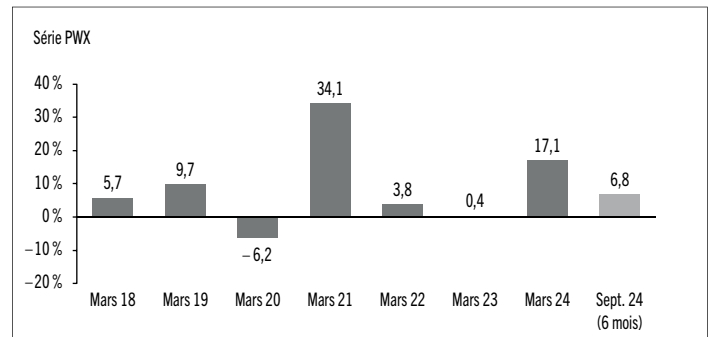
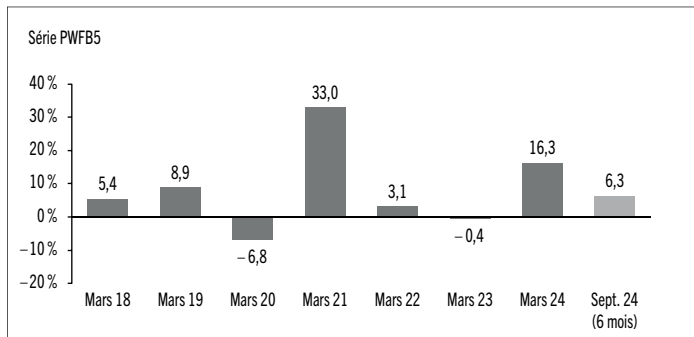
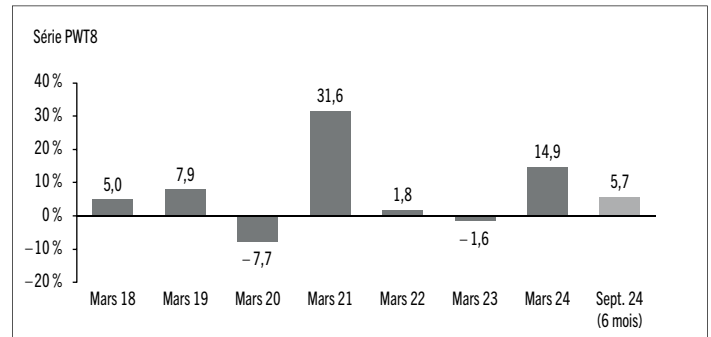
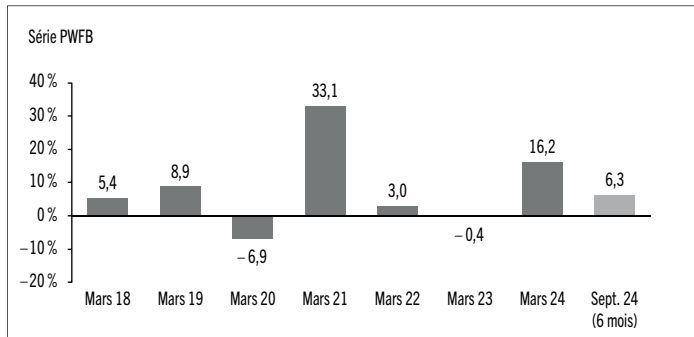
FONDS MONDIAL DE LEADERSHIP FÉMININ MACKENZIE

RAPPORT INTERMÉDIAIRE DE LA DIRECTION SUR LE RENDEMENT DU FONDS | Pour la période close le 30 septembre 2024



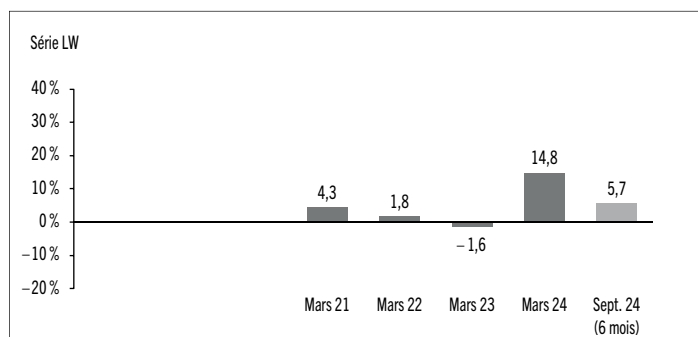
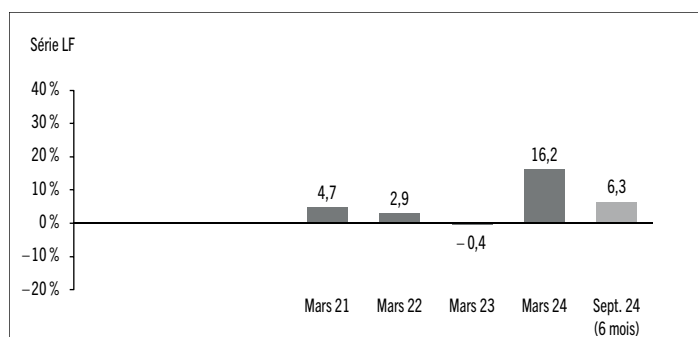
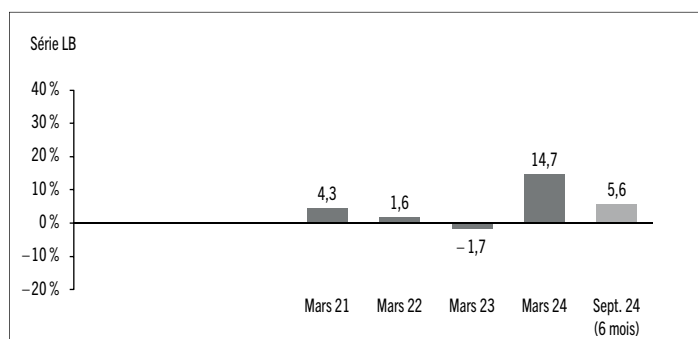
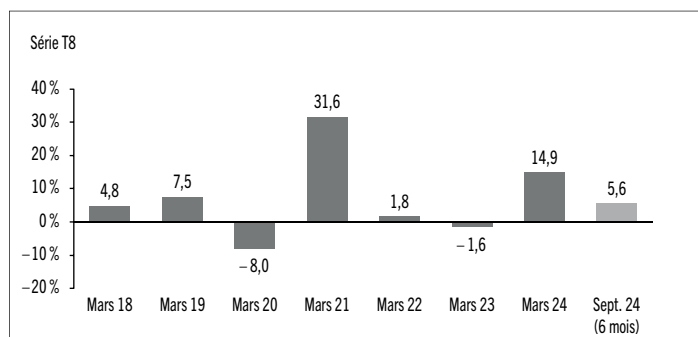
FONDS MONDIAL DE LEADERSHIP FÉMININ MACKENZIE

RAPPORT INTERMÉDIAIRE DE LA DIRECTION SUR LE RENDEMENT DU FONDS | Pour la période close le 30 septembre 2024



FONDS MONDIAL DE LEADERSHIP FÉMININ MACKENZIE

RAPPORT INTERMÉDIAIRE DE LA DIRECTION SUR LE RENDEMENT DU FONDS | Pour la période close le 30 septembre 2024



FONDS MONDIAL DE LEADERSHIP FÉMININ MACKENZIE

RAPPORT INTERMÉDIAIRE DE LA DIRECTION SUR LE RENDEMENT DU FONDS | Pour la période close le 30 septembre 2024

Aperçu du portefeuille au 30 septembre 2024

RÉPARTITION DU PORTEFEUILLE	% DE LA VALEUR LIQUIDATIVE
Actions	99,2
Trésorerie et équivalents de trésorerie	0,8

RÉPARTITION RÉGIONALE	% DE LA VALEUR LIQUIDATIVE
États-Unis	60,7
Japon	7,0
Royaume-Uni	4,0
Italie	3,8
Canada	3,5
France	3,3
Suisse	2,5
Australie	2,4
Pays-Bas	2,3
Allemagne	2,2
Norvège	2,2
Autre	1,6
Autriche	1,5
Suède	1,3
Danemark	0,9
Trésorerie et équivalents de trésorerie	0,8

RÉPARTITION SECTORIELLE	% DE LA VALEUR LIQUIDATIVE
Technologie de l'information	27,8
Services financiers	19,3
Soins de santé	11,1
Produits industriels	7,8
Consommation discrétionnaire	7,7
Consommation de base	7,6
Services publics	6,0
Services de communication	4,3
Matériaux	4,1
Énergie	2,9
Trésorerie et équivalents de trésorerie	0,8
Biens immobiliers	0,6

LES 25 PRINCIPALES POSITIONS

% DE LA VALEUR LIQUIDATIVE

Émetteur	% DE LA VALEUR LIQUIDATIVE
Apple Inc.	9,3
Microsoft Corp.	7,7
Colgate-Palmolive Co.	3,5
Prudential Financial Inc.	2,5
ASML Holding NV	2,1
JPMorgan Chase & Co.	2,0
The Coca-Cola Co.	1,9
Terna SPA	1,9
WiseTech Global Ltd.	1,7
Société Financière Manuvie	1,5
Logitech International SA	1,4
Deutsche Telekom AG	1,4
Fortune Brands Home & Security Inc.	1,4
Snam SPA	1,3
Cencora Inc.	1,3
Sekisui House Ltd.	1,2
Johnson & Johnson	1,2
Cummins Inc.	1,2
DNB Bank ASA	1,2
Accor SA	1,2
Halma PLC	1,1
Cardinal Health Inc.	1,1
Verbund AG	1,1
Eli Lilly and Co.	1,0
Visa Inc.	1,0

Principales positions acheteur en tant que
pourcentage de la valeur liquidative totale

52,2

Le Fonds ne détenait aucune position vendeur à la clôture de la période.

Les placements et pourcentages peuvent avoir changé depuis le 30 septembre 2024 en raison des opérations de portefeuille continues du Fonds. Les mises à jour trimestrielles des titres sont disponibles dans les 60 jours suivant la fin de chaque trimestre, sauf pour le trimestre se terminant le 31 mars, date de clôture de l'exercice du Fonds, où elles sont disponibles dans les 90 jours.

FONDS MONDIAL DE LEADERSHIP FÉMININ MACKENZIE

RAPPORT INTERMÉDIAIRE DE LA DIRECTION SUR LE RENDEMENT DU FONDS | Pour la période close le 30 septembre 2024

Faits saillants financiers

Les tableaux suivants font état de données financières clés concernant le Fonds et ont pour objet de vous aider à comprendre les résultats financiers du Fonds pour chaque période comptable présentée ci-après. Si un fonds ou une série a été établi(e) ou rétabli(e) au cours de la période, l'information fournie se rapporte à la période allant de la date d'établissement ou de rétablissement jusqu'à la fin de cette période comptable. Les dates d'établissement ou de rétablissement des séries se trouvent à la rubrique *Constitution du Fonds et renseignements sur les séries*.

ACTIF NET PAR TITRE DU FONDS (\$)¹

Série A	30 sept. 2024	31 mars 2024	31 mars 2023	31 mars 2022	31 mars 2021	31 mars 2020
Actif net, à l'ouverture	15,39	13,49	13,74	13,49	10,27	11,20
Augmentation (diminution) attribuable aux activités d'exploitation :						
Total des produits	0,17	0,36	0,28	0,26	0,21	0,26
Total des charges	(0,18)	(0,29)	(0,27)	(0,30)	(0,27)	(0,26)
Profits (pertes) réalisé(e)s	1,79	(0,06)	(0,10)	0,44	0,55	(0,52)
Profits (pertes) latent(e)s	(0,91)	1,94	(0,15)	(0,26)	2,67	(0,95)
Augmentation (diminution) totale attribuable aux activités d'exploitation²	0,87	1,95	(0,24)	0,14	3,16	(1,47)
Distributions :						
Du revenu de placement net (sauf les dividendes canadiens)	-	(0,08)	(0,01)	-	-	(0,02)
Des dividendes canadiens	-	(0,01)	-	-	-	(0,01)
Des gains en capital	-	-	-	-	-	-
Remboursement de capital	-	-	-	-	-	-
Distributions annuelles totales³	-	(0,09)	(0,01)	-	-	(0,03)
Actif net, à la clôture	16,27	15,39	13,49	13,74	13,49	10,27
Série AR	30 sept. 2024	31 mars 2024	31 mars 2023	31 mars 2022	31 mars 2021	31 mars 2020
Actif net, à l'ouverture	15,40	13,50	13,75	13,50	10,28	11,21
Augmentation (diminution) attribuable aux activités d'exploitation :						
Total des produits	0,17	0,36	0,28	0,26	0,21	0,27
Total des charges	(0,18)	(0,29)	(0,27)	(0,30)	(0,27)	(0,27)
Profits (pertes) réalisé(e)s	1,79	0,01	(0,02)	0,36	0,55	(0,33)
Profits (pertes) latent(e)s	(0,91)	1,94	(0,15)	(0,26)	2,66	(0,95)
Augmentation (diminution) totale attribuable aux activités d'exploitation²	0,87	2,02	(0,16)	0,06	3,15	(1,28)
Distributions :						
Du revenu de placement net (sauf les dividendes canadiens)	-	(0,08)	(0,01)	-	-	(0,02)
Des dividendes canadiens	-	(0,01)	-	-	-	(0,01)
Des gains en capital	-	-	-	-	-	-
Remboursement de capital	-	-	-	-	-	-
Distributions annuelles totales³	-	(0,09)	(0,01)	-	-	(0,03)
Actif net, à la clôture	16,27	15,40	13,50	13,75	13,50	10,28

Série D	30 sept. 2024	31 mars 2024	31 mars 2023	31 mars 2022	31 mars 2021	31 mars 2020
Actif net, à l'ouverture	15,61	13,68	13,92	13,60	10,31	11,22
Augmentation (diminution) attribuable aux activités d'exploitation :						
Total des produits	0,17	0,37	0,28	0,26	0,20	0,27
Total des charges	(0,09)	(0,13)	(0,13)	(0,18)	(0,16)	(0,16)
Profits (pertes) réalisé(e)s	1,83	(0,30)	0,04	0,54	0,20	(0,41)
Profits (pertes) latent(e)s	(0,92)	1,96	(0,15)	(0,27)	2,57	(0,97)
Augmentation (diminution) totale attribuable aux activités d'exploitation²	0,99	1,90	0,04	0,35	2,81	(1,27)
Distributions :						
Du revenu de placement net (sauf les dividendes canadiens)	-	(0,23)	(0,12)	(0,04)	(0,03)	(0,08)
Des dividendes canadiens	-	(0,02)	(0,03)	(0,02)	(0,03)	(0,03)
Des gains en capital	-	-	-	-	-	-
Remboursement de capital	-	-	-	-	-	-
Distributions annuelles totales³	-	(0,25)	(0,15)	(0,06)	(0,06)	(0,11)
Actif net, à la clôture	16,59	15,61	13,68	13,92	13,60	10,31
Série F	30 sept. 2024	31 mars 2024	31 mars 2023	31 mars 2022	31 mars 2021	31 mars 2020
Actif net, à l'ouverture	15,68	13,74	13,99	13,65	10,33	11,23
Augmentation (diminution) attribuable aux activités d'exploitation :						
Total des produits	0,17	0,37	0,28	0,26	0,21	0,27
Total des charges	(0,08)	(0,12)	(0,12)	(0,13)	(0,12)	(0,12)
Profits (pertes) réalisé(e)s	1,84	(0,01)	(0,06)	0,26	0,44	(0,34)
Profits (pertes) latent(e)s	(0,93)	1,98	(0,15)	(0,27)	2,64	(0,96)
Augmentation (diminution) totale attribuable aux activités d'exploitation²	1,00	2,22	(0,05)	0,12	3,17	(1,15)
Distributions :						
Du revenu de placement net (sauf les dividendes canadiens)	-	(0,24)	(0,14)	(0,07)	(0,05)	(0,11)
Des dividendes canadiens	-	(0,02)	(0,03)	(0,03)	(0,04)	(0,03)
Des gains en capital	-	-	-	-	-	-
Remboursement de capital	-	-	-	-	-	-
Distributions annuelles totales³	-	(0,26)	(0,17)	(0,10)	(0,09)	(0,14)
Actif net, à la clôture	16,68	15,68	13,74	13,99	13,65	10,33

- 1) Ces calculs sont prescrits par les règlements sur les valeurs mobilières et ne sont pas censés être un rapprochement de l'actif net par titre à l'ouverture et à la clôture. Ces renseignements proviennent des états financiers intermédiaires non audités et des états financiers annuels audités du Fonds. L'actif net par titre présenté dans les états financiers peut différer de la valeur liquidative par titre calculée aux fins de l'évaluation du Fonds. Une explication de ces différences, le cas échéant, se trouve dans les *Notes annexes*.
- 2) L'actif net et les distributions sont fonction du nombre réel de titres en circulation au moment considéré. L'augmentation ou la diminution liée aux activités d'exploitation est fonction du nombre moyen pondéré de titres en circulation au cours de la période comptable.
- 3) Les distributions ont été payées en espèces ou réinvesties en titres additionnels du Fonds, ou les deux.

FONDS MONDIAL DE LEADERSHIP FÉMININ MACKENZIE

RAPPORT INTERMÉDIAIRE DE LA DIRECTION SUR LE RENDEMENT DU FONDS | Pour la période close le 30 septembre 2024

ACTIF NET PAR TITRE DU FONDS (\$)¹ (suite)

	30 sept. 2024	31 mars 2024	31 mars 2023	31 mars 2022	31 mars 2021	31 mars 2020
Série F5						
Actif net, à l'ouverture	17,18	15,78	17,04	17,46	13,90	15,84
Augmentation (diminution) attribuable aux activités d'exploitation :						
Total des produits	0,19	0,42	0,33	0,32	0,27	0,34
Total des charges	(0,08)	(0,13)	(0,13)	(0,15)	(0,15)	(0,14)
Profits (pertes) réalisé(e)s	1,97	(0,01)	1,96	(0,62)	0,52	8,17
Profits (pertes) latent(e)s	(1,00)	2,22	(0,18)	(0,32)	3,45	(1,21)
Augmentation (diminution) totale attribuable aux activités d'exploitation²	1,08	2,50	1,98	(0,77)	4,09	7,16
Distributions :						
Du revenu de placement net (sauf les dividendes canadiens)	–	(0,27)	(0,16)	(0,09)	(0,06)	(0,17)
Des dividendes canadiens	–	(0,02)	(0,04)	(0,04)	(0,06)	(0,05)
Des gains en capital	–	–	–	–	–	–
Remboursement de capital	(0,41)	(0,77)	(0,90)	(0,88)	(0,82)	(0,75)
Distributions annuelles totales³	(0,41)	(1,06)	(1,10)	(1,01)	(0,94)	(0,97)
Actif net, à la clôture	17,84	17,18	15,78	17,04	17,46	13,90
Série F8						
Actif net, à l'ouverture	13,85	13,11	14,69	15,50	12,74	14,94
Augmentation (diminution) attribuable aux activités d'exploitation :						
Total des produits	0,15	0,34	0,29	0,29	0,25	0,35
Total des charges	(0,07)	(0,11)	(0,11)	(0,13)	(0,13)	(0,15)
Profits (pertes) réalisé(e)s	1,60	(0,07)	(1,04)	0,39	0,72	0,54
Profits (pertes) latent(e)s	(0,80)	1,82	(0,16)	(0,29)	3,21	(1,27)
Augmentation (diminution) totale attribuable aux activités d'exploitation²	0,88	1,98	(1,02)	0,26	4,05	(0,53)
Distributions :						
Du revenu de placement net (sauf les dividendes canadiens)	–	(0,22)	(0,14)	(0,07)	(0,05)	(0,15)
Des dividendes canadiens	–	(0,02)	(0,03)	(0,03)	(0,05)	(0,04)
Des gains en capital	–	–	–	–	–	–
Remboursement de capital	(0,53)	(1,01)	(1,24)	(1,26)	(1,22)	(1,13)
Distributions annuelles totales³	(0,53)	(1,25)	(1,41)	(1,36)	(1,32)	(1,32)
Actif net, à la clôture	14,17	13,85	13,11	14,69	15,50	12,74
Série FB						
Actif net, à l'ouverture	15,63	13,69	13,94	13,63	10,32	11,22
Augmentation (diminution) attribuable aux activités d'exploitation :						
Total des produits	0,17	0,37	0,28	0,26	0,20	0,26
Total des charges	(0,09)	(0,14)	(0,13)	(0,15)	(0,13)	(0,13)
Profits (pertes) réalisé(e)s	1,81	(0,10)	(0,51)	0,29	0,45	(0,65)
Profits (pertes) latent(e)s	(0,92)	1,98	(0,15)	(0,27)	2,55	(0,93)
Augmentation (diminution) totale attribuable aux activités d'exploitation²	0,97	2,11	(0,51)	0,13	3,07	(1,45)
Distributions :						
Du revenu de placement net (sauf les dividendes canadiens)	–	(0,22)	(0,12)	(0,07)	(0,04)	(0,10)
Des dividendes canadiens	–	(0,02)	(0,03)	(0,03)	(0,04)	(0,03)
Des gains en capital	–	–	–	–	–	–
Remboursement de capital	–	–	–	–	–	–
Distributions annuelles totales³	–	(0,24)	(0,15)	(0,10)	(0,08)	(0,13)
Actif net, à la clôture	16,61	15,63	13,69	13,94	13,63	10,32

	30 sept. 2024	31 mars 2024	31 mars 2023	31 mars 2022	31 mars 2021	31 mars 2020
Série FB5						
Actif net, à l'ouverture	16,94	15,57	16,81	17,22	13,71	15,63
Augmentation (diminution) attribuable aux activités d'exploitation :						
Total des produits	0,18	0,41	0,34	0,33	0,28	0,37
Total des charges	(0,09)	(0,14)	(0,14)	(0,17)	(0,16)	(0,19)
Profits (pertes) réalisé(e)s	1,95	(0,01)	(3,55)	0,68	(0,51)	0,07
Profits (pertes) latent(e)s	(0,99)	2,19	(0,18)	(0,33)	3,52	(1,33)
Augmentation (diminution) totale attribuable aux activités d'exploitation²	1,05	2,45	(3,53)	0,51	3,13	(1,08)
Distributions :						
Du revenu de placement net (sauf les dividendes canadiens)	–	(0,27)	(0,15)	(0,08)	(0,05)	(0,14)
Des dividendes canadiens	–	(0,02)	(0,04)	(0,03)	(0,05)	(0,04)
Des gains en capital	–	–	–	–	–	–
Remboursement de capital	(0,40)	(0,75)	(0,88)	(0,87)	(0,82)	(0,74)
Distributions annuelles totales³	(0,40)	(1,04)	(1,07)	(0,98)	(0,92)	(0,92)
Actif net, à la clôture	17,59	16,94	15,57	16,81	17,22	13,71
Série O						
Actif net, à l'ouverture	15,80	13,84	14,09	13,71	10,35	11,22
Augmentation (diminution) attribuable aux activités d'exploitation :						
Total des produits	0,17	0,37	0,29	0,26	0,19	0,27
Total des charges	(0,02)	(0,01)	(0,01)	(0,01)	(0,02)	(0,02)
Profits (pertes) réalisé(e)s	1,86	(0,34)	(0,09)	(0,72)	0,83	0,05
Profits (pertes) latent(e)s	(0,94)	1,99	(0,16)	(0,26)	2,36	(0,98)
Augmentation (diminution) totale attribuable aux activités d'exploitation²	1,07	2,01	0,03	(0,73)	3,36	(0,68)
Distributions :						
Du revenu de placement net (sauf les dividendes canadiens)	–	(0,34)	(0,22)	(0,12)	(0,07)	(0,17)
Des dividendes canadiens	–	(0,03)	(0,05)	(0,05)	(0,08)	(0,05)
Des gains en capital	–	–	–	–	–	–
Remboursement de capital	–	–	–	–	–	–
Distributions annuelles totales³	–	(0,37)	(0,27)	(0,17)	(0,15)	(0,22)
Actif net, à la clôture	16,87	15,80	13,84	14,09	13,71	10,35
Série PW						
Actif net, à l'ouverture	15,45	13,54	13,79	13,52	10,28	11,21
Augmentation (diminution) attribuable aux activités d'exploitation :						
Total des produits	0,17	0,36	0,28	0,26	0,21	0,27
Total des charges	(0,17)	(0,27)	(0,26)	(0,29)	(0,26)	(0,25)
Profits (pertes) réalisé(e)s	1,77	(0,04)	(0,04)	0,09	0,25	(0,45)
Profits (pertes) latent(e)s	(0,91)	1,95	(0,15)	(0,26)	2,60	(0,96)
Augmentation (diminution) totale attribuable aux activités d'exploitation²	0,86	2,00	(0,17)	(0,20)	2,80	(1,39)
Distributions :						
Du revenu de placement net (sauf les dividendes canadiens)	–	(0,10)	(0,02)	–	–	(0,03)
Des dividendes canadiens	–	(0,01)	–	–	–	(0,01)
Des gains en capital	–	–	–	–	–	–
Remboursement de capital	–	–	–	–	–	–
Distributions annuelles totales³	–	(0,11)	(0,02)	–	–	(0,04)
Actif net, à la clôture	16,33	15,45	13,54	13,79	13,52	10,28

FONDS MONDIAL DE LEADERSHIP FÉMININ MACKENZIE

RAPPORT INTERMÉDIAIRE DE LA DIRECTION SUR LE RENDEMENT DU FONDS | Pour la période close le 30 septembre 2024

ACTIF NET PAR TITRE DU FONDS (\$)¹ (suite)

	30 sept. 2024	31 mars 2024	31 mars 2023	31 mars 2022	31 mars 2021	31 mars 2020
Série PWFB						
Actif net, à l'ouverture	15,67	13,73	13,98	13,64	10,32	11,22
Augmentation (diminution) attribuable aux activités d'exploitation :						
Total des produits	0,17	0,37	0,28	0,26	0,21	0,26
Total des charges	(0,08)	(0,12)	(0,12)	(0,13)	(0,11)	(0,12)
Profits (pertes) réalisé(e)s	1,85	0,07	0,13	(0,17)	0,53	(1,60)
Profits (pertes) latent(e)s	(0,93)	1,98	(0,15)	(0,26)	2,68	(0,93)
Augmentation (diminution) totale attribuable aux activités d'exploitation²	1,01	2,30	0,14	(0,30)	3,31	(2,39)
Distributions :						
Du revenu de placement net (sauf les dividendes canadiens)	–	(0,24)	(0,14)	(0,06)	(0,04)	(0,11)
Des dividendes canadiens	–	(0,02)	(0,03)	(0,03)	(0,05)	(0,03)
Des gains en capital	–	–	–	–	–	–
Remboursement de capital	–	–	–	–	–	–
Distributions annuelles totales³	–	(0,26)	(0,17)	(0,09)	(0,09)	(0,14)
Actif net, à la clôture	16,67	15,67	13,73	13,98	13,64	10,32
Série PWFB5						
Actif net, à l'ouverture	16,96	15,58	16,83	17,24	13,72	15,64
Augmentation (diminution) attribuable aux activités d'exploitation :						
Total des produits	0,19	0,41	0,33	0,33	0,28	0,37
Total des charges	(0,09)	(0,13)	(0,14)	(0,15)	(0,15)	(0,15)
Profits (pertes) réalisé(e)s	1,95	(0,02)	(0,09)	0,68	0,77	0,08
Profits (pertes) latent(e)s	(0,99)	2,20	(0,18)	(0,33)	3,51	(1,34)
Augmentation (diminution) totale attribuable aux activités d'exploitation²	1,06	2,46	(0,08)	0,53	4,41	(1,04)
Distributions :						
Du revenu de placement net (sauf les dividendes canadiens)	–	(0,27)	(0,16)	(0,09)	(0,05)	(0,17)
Des dividendes canadiens	–	(0,02)	(0,04)	(0,04)	(0,05)	(0,05)
Des gains en capital	–	–	–	–	–	–
Remboursement de capital	(0,40)	(0,76)	(0,88)	(0,86)	(0,83)	(0,74)
Distributions annuelles totales³	(0,40)	(1,05)	(1,08)	(0,99)	(0,93)	(0,96)
Actif net, à la clôture	17,61	16,96	15,58	16,83	17,24	13,72
Série PWR						
Actif net, à l'ouverture	13,69	12,00	12,22	11,98	9,11	10,00
Augmentation (diminution) attribuable aux activités d'exploitation :						
Total des produits	0,15	0,32	0,25	0,23	0,18	0,24
Total des charges	(0,15)	(0,24)	(0,22)	(0,25)	(0,23)	(0,18)
Profits (pertes) réalisé(e)s	1,62	(0,07)	0,30	0,02	(0,12)	(0,02)
Profits (pertes) latent(e)s	(0,81)	1,73	(0,13)	(0,23)	2,30	(0,86)
Augmentation (diminution) totale attribuable aux activités d'exploitation²	0,81	1,74	0,20	(0,23)	2,13	(0,82)
Distributions :						
Du revenu de placement net (sauf les dividendes canadiens)	–	(0,09)	(0,02)	–	–	(0,06)
Des dividendes canadiens	–	(0,01)	(0,01)	–	–	(0,02)
Des gains en capital	–	–	–	–	–	–
Remboursement de capital	–	–	–	–	–	–
Distributions annuelles totales³	–	(0,10)	(0,03)	–	–	(0,08)
Actif net, à la clôture	14,47	13,69	12,00	12,22	11,98	9,11

	30 sept. 2024	31 mars 2024	31 mars 2023	31 mars 2022	31 mars 2021	31 mars 2020
Série PWT5						
Actif net, à l'ouverture	17,11	15,73	17,00	17,49	13,96	15,92
Augmentation (diminution) attribuable aux activités d'exploitation :						
Total des produits	0,19	0,41	0,33	0,33	0,28	0,36
Total des charges	(0,19)	(0,30)	(0,29)	(0,34)	(0,30)	(0,35)
Profits (pertes) réalisé(e)s	2,14	(0,02)	(0,10)	0,70	0,79	3,46
Profits (pertes) latent(e)s	(1,00)	2,21	(0,18)	(0,34)	3,56	(1,31)
Augmentation (diminution) totale attribuable aux activités d'exploitation²	1,14	2,30	(0,24)	0,35	4,33	2,16
Distributions :						
Du revenu de placement net (sauf les dividendes canadiens)	–	(0,11)	(0,04)	–	–	(0,05)
Des dividendes canadiens	–	(0,01)	(0,01)	–	–	(0,01)
Des gains en capital	–	–	–	–	–	–
Remboursement de capital	(0,41)	(0,77)	(0,90)	(0,89)	(0,83)	(0,76)
Distributions annuelles totales³	(0,41)	(0,89)	(0,95)	(0,89)	(0,83)	(0,82)
Actif net, à la clôture	17,67	17,11	15,73	17,00	17,49	13,96
Série PWT8						
Actif net, à l'ouverture	13,61	12,90	14,47	15,37	12,68	14,93
Augmentation (diminution) attribuable aux activités d'exploitation :						
Total des produits	0,15	0,33	0,28	0,29	0,23	0,35
Total des charges	(0,15)	(0,26)	(0,26)	(0,32)	(0,31)	(0,28)
Profits (pertes) réalisé(e)s	1,62	0,91	(0,10)	0,37	(0,66)	0,07
Profits (pertes) latent(e)s	(0,79)	1,75	(0,15)	(0,29)	2,96	(1,25)
Augmentation (diminution) totale attribuable aux activités d'exploitation²	0,83	2,73	(0,23)	0,05	2,22	(1,11)
Distributions :						
Du revenu de placement net (sauf les dividendes canadiens)	–	(0,08)	(0,01)	–	–	(0,08)
Des dividendes canadiens	–	(0,01)	–	–	–	(0,02)
Des gains en capital	–	–	–	–	–	–
Remboursement de capital	(0,52)	(1,00)	(1,23)	(1,24)	(1,21)	(1,13)
Distributions annuelles totales³	(0,52)	(1,09)	(1,24)	(1,24)	(1,21)	(1,23)
Actif net, à la clôture	13,85	13,61	12,90	14,47	15,37	12,68
Série PWX						
Actif net, à l'ouverture	15,80	13,84	14,09	13,71	10,35	11,22
Augmentation (diminution) attribuable aux activités d'exploitation :						
Total des produits	0,17	0,37	0,29	0,27	0,22	0,27
Total des charges	(0,02)	(0,01)	(0,01)	(0,01)	(0,02)	(0,02)
Profits (pertes) réalisé(e)s	1,86	(0,01)	0,52	0,52	0,48	0,05
Profits (pertes) latent(e)s	(0,94)	2,00	(0,16)	(0,27)	2,72	(0,98)
Augmentation (diminution) totale attribuable aux activités d'exploitation²	1,07	2,35	0,64	0,51	3,40	(0,68)
Distributions :						
Du revenu de placement net (sauf les dividendes canadiens)	–	(0,34)	(0,22)	(0,12)	(0,07)	(0,17)
Des dividendes canadiens	–	(0,03)	(0,05)	(0,05)	(0,08)	(0,05)
Des gains en capital	–	–	–	–	–	–
Remboursement de capital	–	–	–	–	–	–
Distributions annuelles totales³	–	(0,37)	(0,27)	(0,17)	(0,15)	(0,22)
Actif net, à la clôture	16,87	15,80	13,84	14,09	13,71	10,35

FONDS MONDIAL DE LEADERSHIP FÉMININ MACKENZIE

RAPPORT INTERMÉDIAIRE DE LA DIRECTION SUR LE RENDEMENT DU FONDS | Pour la période close le 30 septembre 2024

ACTIF NET PAR TITRE DU FONDS (\$)¹ (suite)

	30 sept. 2024	31 mars 2024	31 mars 2023	31 mars 2022	31 mars 2021	31 mars 2020
Série PWX8						
Actif net, à l'ouverture	13,99	13,23	14,82	15,60	12,78	14,96
Augmentation (diminution) attribuable aux activités d'exploitation :						
Total des produits	0,15	0,34	0,29	0,29	0,26	0,35
Total des charges	(0,02)	(0,01)	(0,01)	(0,01)	(0,02)	(0,03)
Profits (pertes) réalisé(e)s	1,61	(0,01)	(0,09)	0,61	0,71	0,06
Profits (pertes) latent(e)s	(0,81)	1,84	(0,16)	(0,30)	3,22	(1,26)
Augmentation (diminution) totale attribuable aux activités d'exploitation²	0,93	2,16	0,03	0,59	4,17	(0,88)
Distributions :						
Du revenu de placement net (sauf les dividendes canadiens)	–	(0,31)	(0,22)	(0,13)	(0,09)	(0,22)
Des dividendes canadiens	–	(0,03)	(0,05)	(0,06)	(0,09)	(0,06)
Des gains en capital	–	–	–	–	–	–
Remboursement de capital	(0,53)	(1,02)	(1,25)	(1,26)	(1,22)	(1,13)
Distributions annuelles totales³	(0,53)	(1,36)	(1,52)	(1,45)	(1,40)	(1,41)
Actif net, à la clôture	14,38	13,99	13,23	14,82	15,60	12,78
Série T5						
Actif net, à l'ouverture	17,01	15,67	16,95	17,47	13,98	16,00
Augmentation (diminution) attribuable aux activités d'exploitation :						
Total des produits	0,19	0,41	0,33	0,33	0,27	0,38
Total des charges	(0,15)	(0,29)	(0,28)	(0,38)	(0,35)	(0,36)
Profits (pertes) réalisé(e)s	1,51	(1,41)	0,35	0,34	0,13	0,08
Profits (pertes) latent(e)s	(1,02)	2,21	(0,18)	(0,33)	3,37	(1,36)
Augmentation (diminution) totale attribuable aux activités d'exploitation²	0,53	0,92	0,22	(0,04)	3,42	(1,26)
Distributions :						
Du revenu de placement net (sauf les dividendes canadiens)	–	(0,13)	(0,03)	–	–	(0,05)
Des dividendes canadiens	–	(0,01)	(0,01)	–	–	(0,01)
Des gains en capital	–	–	–	–	–	–
Remboursement de capital	(0,40)	(0,76)	(0,89)	(0,88)	(0,84)	(0,76)
Distributions annuelles totales³	(0,40)	(0,90)	(0,93)	(0,88)	(0,84)	(0,82)
Actif net, à la clôture	17,56	17,01	15,67	16,95	17,47	13,98
Série T8						
Actif net, à l'ouverture	13,59	12,88	14,44	15,34	12,66	14,92
Augmentation (diminution) attribuable aux activités d'exploitation :						
Total des produits	0,15	0,33	0,28	0,28	0,25	0,35
Total des charges	(0,16)	(0,25)	(0,27)	(0,32)	(0,30)	(0,33)
Profits (pertes) réalisé(e)s	1,55	(0,01)	(1,18)	1,95	0,71	0,08
Profits (pertes) latent(e)s	(0,79)	1,78	(0,15)	(0,29)	3,17	(1,25)
Augmentation (diminution) totale attribuable aux activités d'exploitation²	0,75	1,85	(1,32)	1,62	3,83	(1,15)
Distributions :						
Du revenu de placement net (sauf les dividendes canadiens)	–	(0,09)	(0,01)	–	–	(0,05)
Des dividendes canadiens	–	(0,01)	–	–	–	(0,01)
Des gains en capital	–	–	–	–	–	–
Remboursement de capital	(0,52)	(1,00)	(1,23)	(1,24)	(1,21)	(1,13)
Distributions annuelles totales³	(0,52)	(1,10)	(1,24)	(1,24)	(1,21)	(1,19)
Actif net, à la clôture	13,81	13,59	12,88	14,44	15,34	12,66

	30 sept. 2024	31 mars 2024	31 mars 2023	31 mars 2022	31 mars 2021	31 mars 2020
Série LB						
Actif net, à l'ouverture	11,88	10,41	10,61	10,43	10,00	s.o.
Augmentation (diminution) attribuable aux activités d'exploitation :						
Total des produits	0,13	0,28	0,21	0,20	0,04	s.o.
Total des charges	(0,14)	(0,23)	(0,22)	(0,24)	(0,07)	s.o.
Profits (pertes) réalisé(e)s	1,35	(0,15)	(0,12)	0,26	(0,06)	s.o.
Profits (pertes) latent(e)s	(0,70)	1,50	(0,12)	(0,20)	0,52	s.o.
Augmentation (diminution) totale attribuable aux activités d'exploitation²	0,64	1,40	(0,25)	0,02	0,43	s.o.
Distributions :						
Du revenu de placement net (sauf les dividendes canadiens)	–	(0,06)	–	–	–	s.o.
Des dividendes canadiens	–	–	–	–	–	s.o.
Des gains en capital	–	–	–	–	–	s.o.
Remboursement de capital	–	–	–	–	–	s.o.
Distributions annuelles totales³	–	(0,06)	–	–	–	s.o.
Actif net, à la clôture	12,55	11,88	10,41	10,61	10,43	s.o.
Série LF						
Actif net, à l'ouverture	11,93	10,45	10,63	10,38	10,00	s.o.
Augmentation (diminution) attribuable aux activités d'exploitation :						
Total des produits	0,13	0,28	0,22	0,21	0,04	s.o.
Total des charges	(0,07)	(0,10)	(0,09)	(0,11)	(0,03)	s.o.
Profits (pertes) réalisé(e)s	1,49	0,04	(0,06)	1,09	(0,45)	s.o.
Profits (pertes) latent(e)s	(0,70)	1,51	(0,12)	(0,21)	0,51	s.o.
Augmentation (diminution) totale attribuable aux activités d'exploitation²	0,85	1,73	(0,05)	0,98	0,07	s.o.
Distributions :						
Du revenu de placement net (sauf les dividendes canadiens)	–	(0,18)	(0,10)	(0,05)	(0,04)	s.o.
Des dividendes canadiens	–	(0,02)	(0,02)	(0,02)	(0,04)	s.o.
Des gains en capital	–	–	–	–	–	s.o.
Remboursement de capital	–	–	–	–	–	s.o.
Distributions annuelles totales³	–	(0,20)	(0,12)	(0,07)	(0,08)	s.o.
Actif net, à la clôture	12,68	11,93	10,45	10,63	10,38	s.o.
Série LW						
Actif net, à l'ouverture	11,90	10,44	10,63	10,43	10,00	s.o.
Augmentation (diminution) attribuable aux activités d'exploitation :						
Total des produits	0,13	0,28	0,21	0,19	0,04	s.o.
Total des charges	(0,13)	(0,22)	(0,21)	(0,23)	(0,07)	s.o.
Profits (pertes) réalisé(e)s	1,39	(0,05)	(0,02)	(0,29)	0,19	s.o.
Profits (pertes) latent(e)s	(0,70)	1,50	(0,12)	(0,20)	0,50	s.o.
Augmentation (diminution) totale attribuable aux activités d'exploitation²	0,69	1,51	(0,14)	(0,53)	0,66	s.o.
Distributions :						
Du revenu de placement net (sauf les dividendes canadiens)	–	(0,06)	(0,01)	–	–	s.o.
Des dividendes canadiens	–	(0,01)	–	–	–	s.o.
Des gains en capital	–	–	–	–	–	s.o.
Remboursement de capital	–	–	–	–	–	s.o.
Distributions annuelles totales³	–	(0,07)	(0,01)	–	–	s.o.
Actif net, à la clôture	12,58	11,90	10,44	10,63	10,43	s.o.

FONDS MONDIAL DE LEADERSHIP FÉMININ MACKENZIE

RAPPORT INTERMÉDIAIRE DE LA DIRECTION SUR LE RENDEMENT DU FONDS | Pour la période close le 30 septembre 2024

RATIOS ET DONNÉES SUPPLÉMENTAIRES

	30 sept. 2024	31 mars 2024	31 mars 2023	31 mars 2022	31 mars 2021	31 mars 2020
Série A						
Valeur liquidative totale (en milliers de \$) ¹	9 142	9 124	8 763	9 134	7 401	4 684
Titres en circulation (en milliers) ¹	562	593	649	665	548	456
Ratio des frais de gestion (%) ²	2,02	2,03	2,02	2,02	2,02	2,05
Ratio des frais de gestion avant renoncations ou absorptions (%) ²	2,02	2,03	2,02	2,02	2,02	2,05
Ratio des frais d'opérations (%) ³	0,24	0,05	0,10	0,09	0,14	0,21
Taux de rotation du portefeuille (%) ⁴	99,82	24,16	51,83	64,11	85,75	71,68
Valeur liquidative par titre (\$)	16,27	15,40	13,49	13,74	13,49	10,27
Série AR						
Valeur liquidative totale (en milliers de \$) ¹	1 649	1 561	1 389	1 247	1 062	658
Titres en circulation (en milliers) ¹	101	101	103	91	79	64
Ratio des frais de gestion (%) ²	2,02	2,03	2,03	2,02	2,03	2,11
Ratio des frais de gestion avant renoncations ou absorptions (%) ²	2,02	2,03	2,03	2,02	2,03	2,11
Ratio des frais d'opérations (%) ³	0,24	0,05	0,10	0,09	0,14	0,21
Taux de rotation du portefeuille (%) ⁴	99,82	24,16	51,83	64,11	85,75	71,68
Valeur liquidative par titre (\$)	16,27	15,40	13,50	13,75	13,50	10,28
Série D						
Valeur liquidative totale (en milliers de \$) ¹	88	80	95	59	47	16
Titres en circulation (en milliers) ¹	5	5	7	4	3	2
Ratio des frais de gestion (%) ²	0,87	0,87	0,87	1,15	1,16	1,18
Ratio des frais de gestion avant renoncations ou absorptions (%) ²	0,87	0,87	0,87	1,15	1,16	1,18
Ratio des frais d'opérations (%) ³	0,24	0,05	0,10	0,09	0,14	0,21
Taux de rotation du portefeuille (%) ⁴	99,82	24,16	51,83	64,11	85,75	71,68
Valeur liquidative par titre (\$)	16,59	15,61	13,68	13,92	13,60	10,31
Série F						
Valeur liquidative totale (en milliers de \$) ¹	24 353	22 489	18 917	18 811	12 383	4 593
Titres en circulation (en milliers) ¹	1 460	1 434	1 377	1 345	907	444
Ratio des frais de gestion (%) ²	0,78	0,79	0,79	0,79	0,80	0,83
Ratio des frais de gestion avant renoncations ou absorptions (%) ²	0,78	0,79	0,79	0,79	0,80	0,83
Ratio des frais d'opérations (%) ³	0,24	0,05	0,10	0,09	0,14	0,21
Taux de rotation du portefeuille (%) ⁴	99,82	24,16	51,83	64,11	85,75	71,68
Valeur liquidative par titre (\$)	16,68	15,68	13,74	13,99	13,65	10,33
Série F5						
Valeur liquidative totale (en milliers de \$) ¹	441	414	354	145	44	16
Titres en circulation (en milliers) ¹	25	24	22	9	3	1
Ratio des frais de gestion (%) ²	0,75	0,76	0,77	0,75	0,79	0,81
Ratio des frais de gestion avant renoncations ou absorptions (%) ²	0,75	0,76	0,77	0,75	0,79	0,82
Ratio des frais d'opérations (%) ³	0,24	0,05	0,10	0,09	0,14	0,21
Taux de rotation du portefeuille (%) ⁴	99,82	24,16	51,83	64,11	85,75	71,68
Valeur liquidative par titre (\$)	17,84	17,18	15,78	17,04	17,46	13,89

	30 sept. 2024	31 mars 2024	31 mars 2023	31 mars 2022	31 mars 2021	31 mars 2020
Série F8						
Valeur liquidative totale (en milliers de \$) ¹	400	355	334	645	519	403
Titres en circulation (en milliers) ¹	28	26	25	44	33	32
Ratio des frais de gestion (%) ²	0,77	0,78	0,76	0,75	0,75	0,78
Ratio des frais de gestion avant renoncations ou absorptions (%) ²	0,77	0,78	0,76	0,75	0,75	0,78
Ratio des frais d'opérations (%) ³	0,24	0,05	0,10	0,09	0,14	0,21
Taux de rotation du portefeuille (%) ⁴	99,82	24,16	51,83	64,11	85,75	71,68
Valeur liquidative par titre (\$)	14,17	13,85	13,11	14,69	15,50	12,73
Série FB						
Valeur liquidative totale (en milliers de \$) ¹	428	378	321	374	258	55
Titres en circulation (en milliers) ¹	26	24	23	27	19	5
Ratio des frais de gestion (%) ²	0,91	0,93	0,93	0,92	0,93	0,94
Ratio des frais de gestion avant renoncations ou absorptions (%) ²	0,91	0,93	0,93	0,92	0,93	0,94
Ratio des frais d'opérations (%) ³	0,24	0,05	0,10	0,09	0,14	0,21
Taux de rotation du portefeuille (%) ⁴	99,82	24,16	51,83	64,11	85,75	71,68
Valeur liquidative par titre (\$)	16,61	15,63	13,69	13,94	13,63	10,32
Série FB5						
Valeur liquidative totale (en milliers de \$) ¹	2	2	1	1	1	1
Titres en circulation (en milliers) ¹	-	-	-	-	-	-
Ratio des frais de gestion (%) ²	0,90	0,92	0,92	0,92	0,91	0,91
Ratio des frais de gestion avant renoncations ou absorptions (%) ²	0,91	0,92	0,92	0,92	0,92	0,94
Ratio des frais d'opérations (%) ³	0,24	0,05	0,10	0,09	0,14	0,21
Taux de rotation du portefeuille (%) ⁴	99,82	24,16	51,83	64,11	85,75	71,68
Valeur liquidative par titre (\$)	17,59	16,94	15,57	16,81	17,22	13,71

1) Données à la clôture de la période comptable indiquée.

2) Le ratio des frais de gestion (« RFG ») est établi d'après le total des charges (exception faite des courtages et des autres coûts de transaction du portefeuille, de l'impôt sur le revenu et des retenues d'impôt) pour la période indiquée et est exprimé en pourcentage annualisé de l'actif net moyen quotidien pour la période, sauf indication contraire. Pour une période au cours de laquelle une série est établie, le RFG est annualisé depuis la date d'établissement de la série jusqu'à la clôture de la période. Lorsqu'un Fonds investit directement dans des titres d'un autre fonds (y compris les fonds négociés en bourse, ou « FNB »), les RFG présentés pour le Fonds comprennent la tranche des RFG de tout autre fonds attribuable à ce placement. Toute distribution de revenu de FNB gérés par le gestionnaire reçue dans le but de compenser des frais payés à l'égard de ces FNB, mais qui ne sont pas considérés comme étant imputés en double aux termes des exigences réglementaires, est traitée à titre de charge ayant fait l'objet d'une renonciation aux fins du RFG. Le gestionnaire peut renoncer aux frais d'exploitation ou les absorber à son gré et mettre fin à la renonciation ou à l'absorption de ces frais en tout temps sans préavis.

3) Le ratio des frais d'opérations (« RFO ») représente le total des courtages et des autres coûts de transaction du portefeuille engagés et est exprimé en pourcentage annualisé de l'actif net moyen quotidien pour la période. Lorsqu'un Fonds investit dans des titres d'un autre fonds (y compris les FNB), les RFO présentés pour le Fonds comprennent la tranche des RFO de tout autre fonds attribuable à ce placement.

4) Le taux de rotation du portefeuille du Fonds indique dans quelle mesure le conseiller en valeurs du Fonds gère activement les placements de celui-ci. Un taux de rotation de 100 % signifie que le Fonds achète et vend tous les titres de son portefeuille une fois au cours de la période. Plus le taux de rotation du Fonds au cours d'une période est élevé, plus les coûts de négociation payables par le Fonds sont élevés au cours de la période et plus il est probable qu'un investisseur réalisera des gains en capital imposables au cours de l'exercice. Il n'y a pas nécessairement de lien entre un taux de rotation élevé et le rendement d'un fonds. Le taux de rotation du portefeuille n'est pas indiqué lorsqu'un fonds existe depuis moins d'un an. La valeur de toute opération visant à réaligner le portefeuille du Fonds après une fusion, le cas échéant, est exclue du taux de rotation du portefeuille.

FONDS MONDIAL DE LEADERSHIP FÉMININ MACKENZIE

RAPPORT INTERMÉDIAIRE DE LA DIRECTION SUR LE RENDEMENT DU FONDS | Pour la période close le 30 septembre 2024

RATIOS ET DONNÉES SUPPLÉMENTAIRES (suite)

	30 sept. 2024	31 mars 2024	31 mars 2023	31 mars 2022	31 mars 2021	31 mars 2020
Série O						
Valeur liquidative totale (en milliers de \$) ¹	23	22	59	59	22	1
Titres en circulation (en milliers) ¹	1	1	4	4	2	-
Ratio des frais de gestion (%) ²	-	0,01	0,01	0,01	0,01	0,01
Ratio des frais de gestion avant renoncations ou absorptions (%) ²	0,01	0,02	0,01	0,01	0,01	0,04
Ratio des frais d'opérations (%) ³	0,24	0,05	0,10	0,09	0,14	0,21
Taux de rotation du portefeuille (%) ⁴	99,82	24,16	51,83	64,11	85,75	71,68
Valeur liquidative par titre (\$)	16,87	15,80	13,84	14,09	13,71	10,35
Série PW						
Valeur liquidative totale (en milliers de \$) ¹	8 074	8 200	7 357	7 211	4 692	1 666
Titres en circulation (en milliers) ¹	494	531	543	523	347	162
Ratio des frais de gestion (%) ²	1,90	1,91	1,91	1,89	1,91	1,95
Ratio des frais de gestion avant renoncations ou absorptions (%) ²	1,90	1,91	1,91	1,89	1,91	1,95
Ratio des frais d'opérations (%) ³	0,24	0,05	0,10	0,09	0,14	0,21
Taux de rotation du portefeuille (%) ⁴	99,82	24,16	51,83	64,11	85,75	71,68
Valeur liquidative par titre (\$)	16,33	15,45	13,54	13,79	13,52	10,28
Série PWFB						
Valeur liquidative totale (en milliers de \$) ¹	1 433	1 218	898	749	229	149
Titres en circulation (en milliers) ¹	86	78	65	54	17	14
Ratio des frais de gestion (%) ²	0,79	0,81	0,80	0,78	0,76	0,80
Ratio des frais de gestion avant renoncations ou absorptions (%) ²	0,79	0,81	0,80	0,78	0,76	0,80
Ratio des frais d'opérations (%) ³	0,24	0,05	0,10	0,09	0,14	0,21
Taux de rotation du portefeuille (%) ⁴	99,82	24,16	51,83	64,11	85,75	71,68
Valeur liquidative par titre (\$)	16,67	15,67	13,73	13,98	13,64	10,32
Série PWFB5						
Valeur liquidative totale (en milliers de \$) ¹	2	2	1	1	1	1
Titres en circulation (en milliers) ¹	-	-	-	-	-	-
Ratio des frais de gestion (%) ²	0,79	0,81	0,80	0,80	0,80	0,80
Ratio des frais de gestion avant renoncations ou absorptions (%) ²	0,79	0,81	0,80	0,80	0,80	0,83
Ratio des frais d'opérations (%) ³	0,24	0,05	0,10	0,09	0,14	0,21
Taux de rotation du portefeuille (%) ⁴	99,82	24,16	51,83	64,11	85,75	71,68
Valeur liquidative par titre (\$)	17,61	16,96	15,58	16,83	17,24	13,72
Série PWR						
Valeur liquidative totale (en milliers de \$) ¹	674	582	417	250	55	1
Titres en circulation (en milliers) ¹	47	43	35	20	5	-
Ratio des frais de gestion (%) ²	1,89	1,90	1,87	1,90	1,92	1,93
Ratio des frais de gestion avant renoncations ou absorptions (%) ²	1,89	1,90	1,87	1,90	1,93	1,96
Ratio des frais d'opérations (%) ³	0,24	0,05	0,10	0,09	0,14	0,21
Taux de rotation du portefeuille (%) ⁴	99,82	24,16	51,83	64,11	85,75	71,68
Valeur liquidative par titre (\$)	14,47	13,69	12,00	12,22	11,98	9,11

	30 sept. 2024	31 mars 2024	31 mars 2023	31 mars 2022	31 mars 2021	31 mars 2020
Série PWT5						
Valeur liquidative totale (en milliers de \$) ¹	2	2	1	1	1	1
Titres en circulation (en milliers) ¹	-	-	-	-	-	-
Ratio des frais de gestion (%) ²	1,92	1,94	1,93	1,93	1,93	1,94
Ratio des frais de gestion avant renoncations ou absorptions (%) ²	1,92	1,94	1,93	1,93	1,93	1,95
Ratio des frais d'opérations (%) ³	0,24	0,05	0,10	0,09	0,14	0,21
Taux de rotation du portefeuille (%) ⁴	99,82	24,16	51,83	64,11	85,75	71,68
Valeur liquidative par titre (\$)	17,67	17,12	15,73	17,00	17,49	13,95
Série PWT8						
Valeur liquidative totale (en milliers de \$) ¹	159	125	24	24	24	1
Titres en circulation (en milliers) ¹	11	9	2	2	2	-
Ratio des frais de gestion (%) ²	1,96	1,97	1,97	1,96	1,94	1,93
Ratio des frais de gestion avant renoncations ou absorptions (%) ²	1,96	1,97	1,97	1,97	1,95	1,96
Ratio des frais d'opérations (%) ³	0,24	0,05	0,10	0,09	0,14	0,21
Taux de rotation du portefeuille (%) ⁴	99,82	24,16	51,83	64,11	85,75	71,68
Valeur liquidative par titre (\$)	13,85	13,61	12,90	14,47	15,37	12,68
Série PWX						
Valeur liquidative totale (en milliers de \$) ¹	43	40	35	6	1	1
Titres en circulation (en milliers) ¹	3	3	3	-	-	-
Ratio des frais de gestion (%) ²	-	0,01	0,01	0,01	0,01	0,01
Ratio des frais de gestion avant renoncations ou absorptions (%) ²	0,01	0,02	0,01	0,01	0,01	0,04
Ratio des frais d'opérations (%) ³	0,24	0,05	0,10	0,09	0,14	0,21
Taux de rotation du portefeuille (%) ⁴	99,82	24,16	51,83	64,11	85,75	71,68
Valeur liquidative par titre (\$)	16,87	15,80	13,84	14,09	13,71	10,35
Série PWX8						
Valeur liquidative totale (en milliers de \$) ¹	2	2	1	1	1	1
Titres en circulation (en milliers) ¹	-	-	-	-	-	-
Ratio des frais de gestion (%) ²	-	0,01	0,01	0,01	0,01	0,01
Ratio des frais de gestion avant renoncations ou absorptions (%) ²	0,01	0,02	0,01	0,01	0,01	0,04
Ratio des frais d'opérations (%) ³	0,24	0,05	0,10	0,09	0,14	0,21
Taux de rotation du portefeuille (%) ⁴	99,82	24,16	51,83	64,11	85,75	71,68
Valeur liquidative par titre (\$)	14,38	13,99	13,23	14,82	15,60	12,78
Série T5						
Valeur liquidative totale (en milliers de \$) ¹	2	4	10	4	4	1
Titres en circulation (en milliers) ¹	-	-	1	-	-	-
Ratio des frais de gestion (%) ²	2,00	1,97	1,98	2,03	2,04	2,05
Ratio des frais de gestion avant renoncations ou absorptions (%) ²	2,00	1,98	1,98	2,03	2,05	2,07
Ratio des frais d'opérations (%) ³	0,24	0,05	0,10	0,09	0,14	0,21
Taux de rotation du portefeuille (%) ⁴	99,82	24,16	51,83	64,11	85,75	71,68
Valeur liquidative par titre (\$)	17,56	17,01	15,67	16,95	17,47	13,98

FONDS MONDIAL DE LEADERSHIP FÉMININ MACKENZIE

RAPPORT INTERMÉDIAIRE DE LA DIRECTION SUR LE RENDEMENT DU FONDS | Pour la période close le 30 septembre 2024

RATIOS ET DONNÉES SUPPLÉMENTAIRES (suite)

	30 sept. 2024	31 mars 2024	31 mars 2023	31 mars 2022	31 mars 2021	31 mars 2020
Série T8						
Valeur liquidative totale (en milliers de \$) ¹	2	2	1	4	1	1
Titres en circulation (en milliers) ¹	–	–	–	–	–	–
Ratio des frais de gestion (%) ²	2,03	1,98	2,02	2,04	2,04	2,05
Ratio des frais de gestion avant renonciations ou absorptions (%) ²	2,03	1,98	2,03	2,04	2,05	2,07
Ratio des frais d'opérations (%) ³	0,24	0,05	0,10	0,09	0,14	0,21
Taux de rotation du portefeuille (%) ⁴	99,82	24,16	51,83	64,11	85,75	71,68
Valeur liquidative par titre (\$)	13,81	13,59	12,88	14,44	15,34	12,66
Série LB						
Valeur liquidative totale (en milliers de \$) ¹	410	382	413	390	200	s.o.
Titres en circulation (en milliers) ¹	33	32	40	37	19	s.o.
Ratio des frais de gestion (%) ²	2,11	2,12	2,13	2,12	2,10	s.o.
Ratio des frais de gestion avant renonciations ou absorptions (%) ²	2,11	2,12	2,13	2,12	2,27	s.o.
Ratio des frais d'opérations (%) ³	0,24	0,05	0,10	0,09	0,14	s.o.
Taux de rotation du portefeuille (%) ⁴	99,82	24,16	51,83	64,11	85,75	s.o.
Valeur liquidative par titre (\$)	12,55	11,88	10,41	10,61	10,43	s.o.
Série LF						
Valeur liquidative totale (en milliers de \$) ¹	147	77	53	108	151	s.o.
Titres en circulation (en milliers) ¹	12	6	5	10	15	s.o.
Ratio des frais de gestion (%) ²	0,84	0,85	0,83	0,86	0,83	s.o.
Ratio des frais de gestion avant renonciations ou absorptions (%) ²	0,84	0,85	0,87	0,87	0,94	s.o.
Ratio des frais d'opérations (%) ³	0,24	0,05	0,10	0,09	0,14	s.o.
Taux de rotation du portefeuille (%) ⁴	99,82	24,16	51,83	64,11	85,75	s.o.
Valeur liquidative par titre (\$)	12,68	11,93	10,45	10,63	10,38	s.o.
Série LW						
Valeur liquidative totale (en milliers de \$) ¹	1 098	1 006	913	829	207	s.o.
Titres en circulation (en milliers) ¹	87	85	88	78	20	s.o.
Ratio des frais de gestion (%) ²	1,99	2,00	2,01	2,00	1,97	s.o.
Ratio des frais de gestion avant renonciations ou absorptions (%) ²	1,99	2,00	2,02	2,01	2,06	s.o.
Ratio des frais d'opérations (%) ³	0,24	0,05	0,10	0,09	0,14	s.o.
Taux de rotation du portefeuille (%) ⁴	99,82	24,16	51,83	64,11	85,75	s.o.
Valeur liquidative par titre (\$)	12,58	11,91	10,44	10,63	10,43	s.o.

Frais de gestion

Les frais de gestion pour chaque série applicable sont calculés et comptabilisés quotidiennement en tant que pourcentage de sa valeur liquidative. Le gestionnaire a utilisé les frais de gestion du Fonds pour payer les coûts liés à la gestion du portefeuille de placement du Fonds et/ou du/des fonds sous-jacent(s), selon le cas, y compris l'analyse des placements, la formulation de recommandations, la prise de décisions quant aux placements, la prise de dispositions de courtage pour l'achat et la vente du portefeuille de placement et la prestation d'autres services. Le gestionnaire a également utilisé les frais de gestion pour financer les commissions de vente et de suivi et toute autre rémunération (collectivement, les « versements liés à la distribution ») versées aux courtiers inscrits dont les clients investissent dans le Fonds.

BLC Services Financiers inc. (« BLC ») est le placeur principal des titres de série BLC du Fonds (tel qu'il est indiqué à la rubrique *Constitution du Fonds et renseignements sur les séries*) et reçoit une portion des frais de gestion que le Fonds verse au gestionnaire. Dans le cadre de cette entente, BLC avait droit à environ 25 % du total des frais de gestion que le gestionnaire a reçus des séries BLC de tous les Fonds Mackenzie au cours de la période. Le gestionnaire est responsable de payer tous les versements liés à la distribution aux courtiers autorisés par BLC dont les clients investissent dans les séries BLC du Fonds.

Les courtiers affiliés au gestionnaire nommés ci-après peuvent avoir droit à des versements liés à la distribution du gestionnaire au même titre que les courtiers inscrits non reliés : Valeurs mobilières Groupe Investors Inc. et Services Financiers Groupe Investors Inc.

Au cours de la période, le gestionnaire a utilisé environ 42 % du total des frais de gestion reçus de tous les Fonds Mackenzie pour financer les versements liés à la distribution remis aux courtiers inscrits. En comparaison, pour le Fonds, les versements liés à la distribution représentaient en moyenne 34 % des frais de gestion payés par les séries applicables du Fonds au cours de la période. Le pourcentage réel pour chaque série peut être supérieur ou inférieur à la moyenne en fonction du niveau des commissions de suivi et de vente payées pour cette série.

FONDS MONDIAL DE LEADERSHIP FÉMININ MACKENZIE

RAPPORT INTERMÉDIAIRE DE LA DIRECTION SUR LE RENDEMENT DU FONDS | Pour la période close le 30 septembre 2024

Constitution du Fonds et renseignements sur les séries

Le Fonds peut avoir fait l'objet de nombre de modifications, telles qu'une restructuration ou un changement de gestionnaire, de mandat ou de nom. Un historique des principaux changements ayant touché le Fonds au cours des dix dernières années se trouve dans le prospectus simplifié du Fonds.

Date de constitution : 29 septembre 2017

Le Fonds peut émettre un nombre illimité de titres de chaque série. Le nombre de titres de chaque série qui ont été émis et qui sont en circulation est présenté dans les *Faits saillants financiers*.

Séries offertes par Corporation Financière Mackenzie (180, rue Queen Ouest, Toronto (Ontario) M5V 3K1; 1-800-387-0615; www.placementsmackenzie.com)

Les titres des séries A, T5 et T8 sont offerts aux particuliers qui investissent un minimum de 500 \$ (5 000 \$ pour les séries T5 et T8). Les investisseurs des séries T5 et T8 désirent également recevoir un flux de revenu mensuel de 5 % ou de 8 % par année, respectivement.

Les titres de série AR sont offerts aux particuliers dans un régime enregistré d'épargne-invalidité offert par Mackenzie.

Les titres de série D sont offerts aux particuliers qui investissent un minimum de 500 \$ par l'entremise d'un compte de courtage à escompte ou de tout autre compte approuvé par Mackenzie.

Les titres des séries F, F5 et F8 sont offerts aux investisseurs qui participent à un programme de services rémunérés à l'acte ou de comptes intégrés parrainé par le courtier, qui sont assujettis à des frais établis en fonction de l'actif plutôt qu'à des commissions pour chaque opération et qui investissent un minimum de 500 \$ (5 000 \$ pour les séries F5 et F8); ils sont également proposés aux employés de Mackenzie et de ses filiales, et aux administrateurs de Mackenzie. Les investisseurs des séries F5 et F8 désirent également recevoir un flux de revenu mensuel de 5 % ou de 8 % par année, respectivement.

Les titres des séries FB et FB5 sont offerts aux particuliers qui investissent un minimum de 500 \$. Les investisseurs doivent négocier leurs honoraires de service du conseiller, lesquels ne peuvent dépasser 1,50 %, avec leur conseiller financier. Les investisseurs de série FB5 désirent également recevoir un flux de revenu mensuel de 5 % par année.

Les titres de série O sont offerts seulement aux investisseurs qui investissent un minimum de 500 000 \$ et qui participent au Service d'architecture de portefeuille ou au Service d'architecture ouverte de Mackenzie; ils sont également proposés à certains investisseurs institutionnels, à certains investisseurs d'un régime collectif admissible et à certains employés admissibles de Mackenzie et de ses filiales.

Les titres des séries PW, PWT5 et PWT8 sont offerts à certains investisseurs à valeur nette élevée de nos Solutions Patrimoine privé qui investissent un minimum de 100 000 \$. Les investisseurs des séries PWT5 et PWT8 désirent également recevoir un flux de revenu mensuel de 5 % ou de 8 % par année, respectivement.

Les titres des séries PWFB et PWFB5 sont offerts à certains investisseurs à valeur nette élevée de nos Solutions Patrimoine privé qui investissent un minimum de 100 000 \$. Les investisseurs doivent négocier leurs honoraires de service du conseiller, lesquels ne peuvent dépasser 1,50 %, avec leur conseiller financier. Les investisseurs de série PWFB5 désirent également recevoir un flux de revenu mensuel de 5 % par année.

Les titres de série PWR sont offerts à certains investisseurs à valeur nette élevée de nos Solutions Patrimoine privé qui investissent un minimum de 100 000 \$ dans un régime enregistré d'épargne-invalidité offert par Mackenzie.

Les titres des séries PWX et PWX8 sont offerts à certains investisseurs à valeur nette élevée de nos Solutions Patrimoine privé qui investissent un minimum de 100 000 \$. Les investisseurs doivent négocier leurs honoraires de service du conseiller, lesquels ne peuvent dépasser 1,50 %, avec leur conseiller financier. Les investisseurs de série PWX8 désirent également recevoir un flux de revenu mensuel de 8 % par année.

Séries distribuées par BLC Services Financiers inc. (1360, boul. René-Lévesque Ouest, 13^e étage, Montréal (Québec) H3G 0A9; 1-800-252-1846; www.banquelaurentienne.ca/mackenzie)

Les titres de série LB sont offerts aux particuliers qui investissent un minimum de 500 \$.

Les titres de série LF sont offerts aux particuliers qui investissent un minimum de 500 \$, qui participent à un programme de services rémunérés à l'acte parrainé par Gestion privée Banque Laurentienne.

Les titres de série LW sont offerts à certains investisseurs à valeur nette élevée du programme de tarification préférentielle qui investissent un minimum de 100 000 \$.

Depuis le 1^{er} juin 2022, les investisseurs peuvent acheter des titres du Fonds en vertu d'un mode de souscription avec frais d'acquisition et d'un mode de souscription sans frais d'acquisition. Les séries du Fonds ne sont pas toutes offertes selon tous les modes de souscription. Les frais d'acquisition du mode de souscription avec frais d'acquisition sont négociés entre l'investisseur et son courtier. Les titres souscrits avant le 1^{er} juin 2022 en vertu du mode de souscription avec frais de rachat et du mode de souscription avec frais modérés 3 (collectivement, les « modes de souscription avec frais d'acquisition différés ») peuvent continuer d'être détenus dans les comptes des investisseurs. Les investisseurs peuvent échanger des titres d'un Fonds Mackenzie souscrits antérieurement en vertu de ces modes de souscription avec frais d'acquisition différés contre des titres d'autres Fonds Mackenzie, en vertu du même mode de souscription, jusqu'à l'expiration du délai prévu dans le barème des frais de rachat. Pour de plus amples renseignements, veuillez vous reporter au prospectus simplifié du Fonds et à l'aperçu du Fonds.

FONDS MONDIAL DE LEADERSHIP FÉMININ MACKENZIE

RAPPORT INTERMÉDIAIRE DE LA DIRECTION SUR LE RENDEMENT DU FONDS | Pour la période close le 30 septembre 2024

Constitution du Fonds et renseignements sur les séries (suite)

Série	Date d'établissement/ de rétablissement	Frais de gestion	Frais d'administration
Série A	16 octobre 2017	1,60 %	0,20 %
Série AR	16 octobre 2017	1,60 %	0,23 %
Série D	16 octobre 2017	0,60 %	0,15 %
Série F	16 octobre 2017	0,55 %	0,15 %
Série F5	24 octobre 2018	0,55 %	0,15 %
Série F8	16 octobre 2017	0,55 %	0,15 %
Série FB	16 octobre 2017	0,60 %	0,20 %
Série FB5	16 octobre 2017	0,60 %	0,20 %
Série O	16 octobre 2017	— ¹⁾	s.o.
Série PW	16 octobre 2017	1,55 %	0,15 %
Série PWFB	16 octobre 2017	0,55 %	0,15 %
Série PWFB5	16 octobre 2017	0,55 %	0,15 %
Série PWR	1 ^{er} avril 2019	1,55 %	0,15 %
Série PWT5	24 octobre 2018	1,55 %	0,15 %
Série PWT8	16 octobre 2017	1,55 %	0,15 %
Série PWX	16 octobre 2017	— ²⁾	— ²⁾
Série PWX8	16 octobre 2017	— ²⁾	— ²⁾
Série T5	24 octobre 2018	1,60 %	0,20 %
Série T8	16 octobre 2017	1,60 %	0,20 %
Série LB	7 décembre 2020	1,60 %	0,20 %
Série LF	7 décembre 2020	0,55 %	0,15 %
Série LW	7 décembre 2020	1,55 %	0,15 %

1) Ces frais sont négociables et sont payables directement à Mackenzie par les investisseurs dans cette série.

2) Ces frais sont payables directement à Mackenzie par les investisseurs dans cette série par l'entremise du rachat de leurs titres.